

4. Uluslararası Bilimsel Arařtırmalar Kongresi
(14 – 17 Őubat 2019 / Yalova)
(UBAK)

4th International Scientific Research Congress
(14 – 17 February 2019 / Yalova)
(UBAK)

*-Bildiri Tam Metin Kitabı-
-Proceeding Book-*

4

Eđitim Bilimleri ve Gzel Sanatlar

Editrler / Editor

Dođ. Dr. Murat KURT
Dr. Selvin YEŐİLAY

Ankara 2019

Yayın Koordinatörü/ Broadcaste Coordinator•
Doç. Dr. Murat KURT

Yayın Yönetmeni / General Publishing Director •
Dr. Yasemin ULUTÜRK

Editörs / Edited by •
Doç. Dr. Murat KURT
Dr. Selvin YEŞİLAY

Kapak Tasarım / Cover Design
Doğuhan Tanıtım

İç Tasarım / Interior
Doğuhan Tanıtım

Birinci Basım / First Edition• ©
Mart 2019 // March 2019-Yalova

ISBN:

978-605-80780-1-2-7

© copyright
Telif ve hukuki hakları UBAK'a aittir

Doğuhan
Tanıtım – Matbaa – Yayıncılık
Büyük San. 1. Cad. 103/6-7
İskitler / Ankara
Tel. 03123846334

Web: www.ubaksymposium.org
E-mail: ubakkongresi@gmail.com

Yalova – Mart / 2019

XI. Yüzyıl Mûsikî Nazariyecilerinden İbn Zeyle'nin El-Kâfi Fi'l-Mûsikâ Adlı Eserinde "Ses, Nağme, Aralık, Cins Ve Cem" Kavramı

Dr. Mehmet ÖNCEL

İbn-i Haldun Üniversitesi

Özet: İslam dünyasında yoğun savaşlar, taht kavgaları ve siyasi istikrarsızlıkların söz konusu olduğu XI.- XIII. yüzyılları arası, mûsikî tarihi ve nazariyesi bakımından karanlık dönem olarak tavsif edilmektedir. Ancak son dönemlerde yapılan çalışmalar bunun öyle olmadığını göstermektedir. İsfahan'ın önemli ilim adamı ve sanatkarlarından İbn Zeyle (ö. 1048) zikri geçen dönemde yaşamış birisidir. İbn Sînâ'nın (ö. 1037) gözde öğrencilerinden olup el-Kâfi fi'l-mûsikâ adlı eserini kaleme almıştır. Bu yönüyle XI. yüzyıl mûsikî nazariyesinin anlaşılmasına önemli bir katkı sağlamıştır. El-Kâfi fi'l-mûsikâ genel olarak bakıldığında içerik sıralaması da dahil olmak üzere pek çok edvar kaynaklarıyla paralellik arz etmektedir. Buna göre müziğin tanımı, sesin oluşumu ve sebepleri, uyumlu uyumsuz nağmeler, aralıklar, aralık çeşitleri, cins, cins çeşitleri, cem, intikal (seyir), îkâ, îkâ çeşitleri, lahinler, müzik aletleri gibi konuları sırayla ele almıştır. Bu eserinde Kindî, Fârâbî ve İbn Sînâ'nın mûsikîye dair görüşlerini eleştirel bir tarzda ele almış ve gördüğü hataları ayrıntılı bir şekilde tashih etme gayretinde olmuştur. Aralık ve perdelerin isimlendirilmesi hususunda ebced harfleri yerine sayıları kullanması ve özellikle îkâ hususunda takip ettiği yöntem yenilik olarak kabul edilebilir ve bu yönüyle kendisinden önceki müelliflerin eserlerinden farklılık arz etmektedir.

Bu çalışmada İbn Zeyle'nin kısaca hayatı ve eserlerine yer verilecektir. Ardından bildirinin ana konusu olan sesin oluşumu ve duyulması, sesin tizliği ve pestliği, nağme, aralık, aralık çeşitleri, cins, cins çeşitleri, cem ve cem çeşitlerine dair konular ele alınacaktır.

Anahtar kelimeler: İbn Zeyle, el-Kâfi fi'l-musika, Müzik Teorisi, Müzik, XI. yüzyıl, Edvar.

Concepts Of "Sound, Tune, Interval, Genre And Scale" In Eleventh Century Music Theorist Ibn Zayla's Work Al-Kâfi Fi'l-Mûsikâ

Abstract: 11th to 13th centuries in which there happened intense wars, fights for the throne and political instabilities, are considered as a dark age for the music theory and music history. However, recent studies show the opposite. Ibn Zayla, who is one of the important philosophers and artists in Isfahan, lived in this period. He is one of the favourite students of Ibn Sina and wrote his work Al-Kâfi fi al-musika. In this respect, he contributed to the understanding of 11th century music theory. Al-Kâfi fi al-musika is generally similar to advars (music theory books) in many ways including content ordering. It deals with topics such as definition of music, creation of sound and its reasons, consonant and in consonant tunes, interval and its types, genre and its types, scale, transition, rhythm and its types, music, and music instruments in order. In his work, he handled in detail the opinions of Kindi, Farabi, and Ibn Sina on music with a critical approach and he attempted to correct the mistakes that he realized. Using numbers instead of abcad letters (alphabetic letters) in naming intervals and pitches and his method about rhythm might be considered as a novelty and he differed from his predecessors' works in this relation. In this study Ibn Zayla's life and works will be mentioned briefly. Afterwards, the main subject of this study, i.e. the topics of creation and hearing of sound, sharpness and deepness of sound, tune, interval and its types, genre and its types, scale and its types will be explained.

Keywords: Ibn Zayla, al-Kâfi fi'l-musika, Music Theory, Music, 11th century, Adwar.

1. Giriş

İslam medeniyeti estetik ruhunu edebiyat, mimari, hat, tezhip ve mûsikî gibi gelenekli sanatlar aracılığıyla yansıtmaktadır. Özellikle Anadolu, Ortadoğu ve Asya bölgelerinde bunun izlerini sıklıkla görebiliriz. Her dönemin ve yönetimin kendine ait estetik zevki, terakümle günümüze kadar ulaşmaya çalışmıştır. Ancak bazıları meydana gelen savaşlar ve karışıklıklardan ötürü varlığını sürdürememiştir. Bu karışık ve yoğun harplerin olduğu dönemlerden birisi de XI.- XIII. yüzyılları arasındadır. İslam coğrafyasındaki bu çalkantılı dönem harplerin, taht kavgalarının ve siyasi istikrarsızlıkların baş gösterdiği bir zamana tesadüf etmektedir. Bu da diğer sanatlarda olduğu gibi mûsikî tarihi ve nazariyesine dair eserlerin üretiminde menfi etkisini göstermiştir diyebiliriz. Ancak bu durum karanlık dönem atfedilecek kadar da vahim değildir. Çünkü son dönemlerde yapılan çalışmalar ışığında o dönemden günümüze ulaşmış sanata ve estetiğe dair hatırı sayılır eserler görülmektedir.

Bunlardan birisi de İsfahan'ın önemli ilim adamı ve sanatkarlarından ve İbn Sînâ'nın (ö. 1037) gözde öğrencilerinden İbn Zeyle'nin (ö. 1048) el-Kâfi fi'l-mûsikâ adlı eseridir. XI. yüzyıl mûsikî nazariyesinin anlaşılmasına önemli bir katkı sağlayan el-Kâfi fi'l-mûsikâ genel olarak bakıldığında içerik sıralaması da dahil olmak üzere pek çok mûsikî nazariyesine dair eserlerle benzerdir. Mûsikinin tarifi, sesin oluşumu ve sebepleri, uyumlu uyumsuz nağmeler, aralıklar, aralık çeşitleri, cins, cins çeşitleri, cem, intikal (seyir), îkâ, îkâ çeşitleri, lahinler, müzik aletleri gibi konuları muhtevidir. İbn Zeyle eserinde Kindî, Fârâbî ve İbn Sînâ'nın mûsikîye dair görüşlerini kritik etmiş ve mevcut eksiklikleri de giderme çabasında olmuştur. Aralık ve perdeleri ebced harfleri yerine sayılarla belirtmesi, îkâya dair yenilikçi önerileriyle konunun anlaşılmasına katkı sağlamıştır. Bu makale İbn Zeyle'nin hayatı, eserleri ve makalenin konusu sesin oluşumu ve duyulması, sesin tizliği ve pestliği, nağme, aralık, aralık çeşitleri, cins, cins çeşitleri, cem ve cem çeşitlerine dair meseleleri inceleyecektir.

1.1. Hayatı ve Eserleri

Asıl adı Ebu Mansûr el-Hüseyin b. Muhammed b. Ömer b. Zeyle'yi (Görgün, 1999: 466) Brockelmann, Ebu Mansur el-Hüseyin b. Tâhir b. Zaila el-İsfahânî olarak belirtmektedir. (Brockelmann, 1937: 829) Doğum tarihi ve hayatı hakkında yeteri kadar bilgi bulunmayan İbn Zeyle, İsfahan'da doğmuş ve orada yaşamıştır.

Bazı kaynaklarda mecûsî olduğu ifade edilen İbn Zeyle, iyi bir riyâziyyât uzmanı, filozof, edîb ve mûsikî nazariyecisidir. İlmî yetkinliğinden ötürü döneminde kendisine "hakîm" lakabı verilmiştir. Özellikle hocası İbn Sînâ'nın has talebelerinden olup (Goichon, 1971: 974), hocasının eserlerini şerh ve telhis ederek hocasının fikirlerinin yayılmasına katkı sağladığı düşünülmektedir. Hocasının Kitâbü'l-Ta'lik (Usaybia, 1965: 458) ve Hay b. Yakzân risâlesine yazdığı Arapça şerhiyle ün kazanmıştır.

(Çelebi, 2007: 2: 703) Arap olmamasına rağmen çok iyi derecede Arapça bilen ve yazarlıkta ileri seviyeye ulaşmış bir ediptir. (Zirikli, 1976: 254) Genç yaşında, doğduğu şehir İsfahân'da 440/1048 yılında vefat etmiştir. (Beyhaki, 1996: 115)

İbn Zeyle'ye ait eserler şunlardır: (Tukan, ty: 400)

1. İhtisâru Tabi'iyâtî's-Şifâi li İbni Sînâ
2. Şerh-i Risâleti Hayy b. Yakzân li İbni Sînâ [İbnTufeyl Risâlesi değildir]
3. Kitâbun fi'n-nefs
4. el-Kâfi fi'l-mûsîka

1.2. Nüsha Tavsifi

El-Kâfi fi'l-Mûsîka'nın nüsha tavsifi anlaşılmayan yerlerde eserin muhakkiki Zekeriya Yusuf'un açıklamalarından istifade edilerek yazılmıştır. Eserin el yazma nüshası, Londra British Museum kütüphanesi Or. 2361 nolu mecmua ve Hindistan'da Rıza Rambor Kütüphanesi 3097 numaralı mecmua içinde yer almaktadır. British Museum'daki mecmuanın 220-237 varakları arasında bulunmakta ve 34 sayfadan oluşmaktadır. Noktalı ve harekesiz Fârisî hattıyla yazılan eser, 17 x 9 cm ebadında olup her bir sayfa ortalama 23 satırdan oluşmaktadır.

Rambor nüshası 3097 numaraya kayıtlı, içerisinde mûsikîye dair risâleler barındıran bir mecmuada yer almaktadır. Zikri geçen mecmuanın 1-21 varakları arasında bulunmakta ve 41 buçuk sayfadan oluşmaktadır. Noktalı fakat harekesiz Fârisî hatla yazılan eserde her sayfa, ortalama 17 satır ve her bir satır 14 kelimedenden oluşmaktadır. Zekeriya Yusuf'a göre bu nüsha da dilbilgisi açısından pek çok hatayı muhtevlidir. British nüshası gibi bunu da istinsah eden kişinin, mûsikîden anlamayan Fars asıllı ve Arapçayı iyi bilmeyen birisi olabileceğini düşünmektedir. (Zeyle, 1964: 5)

Zekeriya Yusuf, iki nüshanın karşılaştırılmasından şu sonucu çıkarmıştır: Aynı hataların her iki nüshada da vaki olması birinin diğerinden istinsah edildiğini göstermektedir. Buna göre kuvvetle muhtemel British Museum nüshası, Rambor nüshasından istinsah edilmiştir denilebilir. Zira Rambor nüshasındaki boşlukların aynuları British museum nüshasında da bulunmaktadır. Durumun daha iyi anlaşılması için iki nüshadaki aynı paragraf aşağıda verilmiştir: Rambor nüshasından bir paragraf

فقرة من مخطوط رامبور

وز المعلوم والمضوع بسبب فرض في الآلة والادوات فبعد ذلك إلى غير آخره

الهيئة في سنة الدرستين وتسوية الورود وهو انهم اذا وجد

ثم يطلب من الورع الاعلى من الورع الثابت فيشده عليه وتساكن السبابه ثم

يطلب من السبابه في الورع الثابت فيشده عليه وتساكن السبابه يطلب

British Museum nüshasında aynı paragraf

الفقرة ذاتها من مخطوط المتحف البريطاني



Buradan anlaşıldığına göre Museum nüshası bütün hata, tahrif ve metinden düşen ibareler açısından Rambor nüshasının aynıdır. İki nüsha aslında tek nüsha sayılabilir.

2. EL-KÂFÎ FÎ'L-MÛSİKA'DA MÛSİKA NAZARİYATI

2.1. Sesin Oluşumu ve Duyulması:

İbn Zeyle'ye göre ses, direnen bir cisme dirençli bir cismin sertçe vurulmasıyla oluşur. Böylece sert bir şekilde vurulan iki cismin çarpışması sonucu aradaki hava, dalgalar halinde genişleyerek kulağa kadar ulaşıp duyumu sağlar. Ayrıca bir cismin kendi kendine vurmasıyla da ses oluşabilir. (Zeyle, 1964: 17) Buna göre sesin olmazsa olmaz iki unsuru, vuran ve vurulan iki nesnenin birbirine mukavemetinin şiddetine göre sesin meydana gelmesidir. Fârâbî'ye göre çarpışan cisimler birbirine mukavemet etmediğinde yumuşak nesnelereki gibi kendi içlerine doğru itilirler veya sıvılarda olduğu gibi vuran cisim tarafından yırtılır ya da karşılık göstermeyen nesnenin hareket ettiği yöne hareket ederler. Bu durumda vurulan cisimde ses meydana gelmez. Sesin meydana gelmesi çarpışan iki nesnenin birbirine mukavemet etmesine bağlıdır. (Fârâbî, 1967: 212)

2.2. Sesin Tizliği ve Pestliği

“Tiz” ve “Pest” kelimesi Farsça'dan dilimize geçmiştir. “Tiz” ince ve dik; “pest” ise kalın ve kaba ses manasındadır. Günümüzde “pest” kelimesi daha çok “pes” şeklinde yaygın olarak kullanılmaktadır. (Uygun, 1999: 135) İbn Zeyle'ye göre sesler yükseklik ve alçaklık bakımından veya tizlik ve pestlik bakımından farklı olabilir. Seslerdeki tizlik ve pestlik, nağmelerin uyumluluk ve uyumsuzlukları ile ilintilidir. Zira o ikisinin miktar ve adetlerine göre uyumluluk ve uyumsuzluk sağlanabilir. Buna göre el-Kâfî'de tizliğin sebebi vurulan nesnenin sertliğine ve yumuşaklığına göre değişir. Bazı cisimlerdeki kısalık, telin kısalığı, yırtılma hızı, hava menfezlerinin darlığı, üfleme yerine yakınlık, dalgalanan hava parçalarının inceliği, yüzeyin düz oluşu vb. pek çok dahili ve harici etken tizlik sebebi olarak gösterilebilir. Pestlik sebebi ise tizlik sebebi-

2.3. Nağme

Lügatte ton, perde, ses, terennüm, melodi, ezgi, şarkı manasında kullanılan nağme (نغم) kelimesi Arapça olup çoğulu nagamât (نغامات) ve nagam'dır (نغم). (Mutçalı, 1995: 901) Türkçe "ezgi", Farsça "nevâ", Yunanca "melos", İngilizce "melody", Almanca "melodie" manasında kullanılmaktadır. (Öztuna, 2006: 93) Farmer'a göre nağme kelimesi ilk dönem Arap mûsikisinde melodi manasında kullanılmış ancak daha sonra makamsal yapı (dizi) olarak kullanılmaya başlamıştır. (Farmer, 1997: 429-432) Müellif İbn Zeyle ise nağmeyi muayyen bir zaman aralığında kalan ses olarak tarif etmiştir. (Zeyle, 1964: 19)

2.4. Aralık

Arapça bu'd (دعب) kelimesinin cemisi eb'âd (دعاب) olup Türk mûsikisinde "aralık" olarak isimlendirilmektedir. İbn Zeyle'ye göre aralık "tizlik ve pestlik konusunda farklı iki nağmenin toplamı"dır. (Zeyle, 1964: 19) Müellif tek bir nağmenin (nota/ses) tekrarı ile aralığın oluşmayacağını, bunun için farklı iki nağmenin bir araya gelmesinin gerektiğini vurgulamaktadır. (Zeyle, 1964: 21) Bu tanım İbn Zeyle de dahil hemen hemen bütün teorisyenler tarafından kabul görmüş ve aralığı bu şekilde tanımlamışlardır.

Aralığın meydana gelmesinin en önemli şartı, sesler arasında muhakkak surette bir mesafenin bulunmasıdır. Birinin diğerinden daha tiz veya pest olması gerekir. Buna göre aralık sayısı mevcut nağmeden (sesten) bir eksik olur. Çoğu edvar kitaplarındaki tasnif gibi İbn Zeyle de aralıkları üç kısma ayırmıştır:

- Küçük ölçekli aralıklar
- Orta ölçekli aralıklar
- Büyük ölçekli aralıklar

Aralıklar hususunda dikkat edilmesi gereken önemli bir husus vardır. Örneğin beşli aralığı bazı kaynaklar 3/2 bazı kaynaklar ise 2/3 olarak göstermektedir. Hakikâtte ikisi de doğrudur. Bu konuda Ayhan Zeren teknik olarak "frekans" ve "bağlı frekans" ifadelerini kullanır. Buna göre frekans bir sesin titreşim sayısıdır.

Bağlı frekans ise titreşim sayılarının birbirine oranı olarak ifade edilebilir. (Zeren, 1995: 295-297) Buna göre dörtlü aralık olarak gösterebileceğimiz 440 Hz frekansa sahip "la" perdesi ile kendisinden düşük 330 Hz frekansa sahip "mi" perdesinin bağlı frekansı 440/330'dur. Yani 4/3= 1,333'tür. Bu da dörtlü aralığın bağlı frekansını bize göstermektedir. Bunu formülize edecek olursak: "Bağlı frekans=" ((Büyük frekans)/(Küçük frekans)) şeklinde gösterebiliriz. Bağlı frekans ile bağlı tel boyu arasında ise ters orantı vardır. Yani dörtlü aralığın bağlı frekansı 4/3 iken bağlı boyu 3/4'tür. Bunu şu şekilde gösterebiliriz. Tel boyunun tamamını 4 eşit parça kabul edersek dörtlü aralık bunun 3 eşit parçalık kısmından elde edilir.

İbn Zeyle aralıkları ve perdeleri göstermede ebced harflerini kullanan Kindî, Fârâbi ve İbn Sînâ'dan farklı bir notalama sistemi kullanmaktadır. Kindî, tam cem' veya birinci oktav aralığını "Ebced Heviz" harflerinin sadece ilk on ikisini kullanarak göstermiştir.

(ل ك ي ط ح ز و د ج ب ا)

İkinci tam cem'i veya ikinci oktav aralığını anlatmak istediğinde ise yine aynı harfleri tekrarlayarak gösterme yoluna başvurmuştur. Fârâbi ilk tam cem'i için aynı harfleri kullanmakla beraber ikinci cem'de (oktav aralığında) bunları tekrar etmemekte, sıraya göre daha sonra gelen harfleri kullanmaktadır:

(... ذ خ ث ت ش ر ق ص ف ع س ن م)

İbn Zeyle ise bu harfleri, harf sırasına göre değil aşağıdaki şekilde sayı değerlerine göre kullanmaktadır:

(1 ا، 2 ب، 3 ج، 4 د، 5 ه، 6 و، 7 ز، 8 ح، 9 ط، 10 ي، 11 اي، 12 بي، 13 جي، 14 دي، 15 هـ)

Bu gösterim şekli kendisinden sonra gelen Safiyyüddîn Urmevî gibi mûsikî müelliflerinin takip ettikleri usuldür. Zekeriya Yusuf'un da dediği gibi belki de İbn Zeyle'nin perdeleri ve aralıkları göstermede kullandığı bu yöntem Arap müziğine girmiş ilk Fars yöntemidir. (Zeyle, 1964: 27).

2.4.1. Aralık Çeşitleri

2.4.1.1. Küçük Ölçekli Aralıklar:

“Lahnî aralıklar” olarak da isimlendirilen bu aralıklar İbn Zeyle'ye göre lahinlerin en üstününü oluşturmaktadır (Zeyle, 1964: 27). El-Kâfi'de küçük aralıklar tanini, yarım tanini, bakiye ve irhâ aralığıdır. Müellif yarım tanini ile bakiye aralığının kıymet olarak birbirine yakın olduğunu ancak aynı şey olmadığını ifade etmektedir (Zeyle, 1964: 27). Burada dikkatimizi çeken bir diğer mesele İbn Zeyle'nin mücennep aralığını net bir şekilde izah etmemiş olmasıdır. Diğer aralıkların durumunu matematiksel olarak göstermeye çalışmıştır. Fakat mücennep aralığını aralık olarak değil uddaki bir perde şeklinde izah etmeye çalışmıştır. Bu durum aynı şekilde İbn Sînâ'da da geçerlidir. İbn Sînâ küçük ölçekli aralıklar için “lahnî” ve “karma” ifadesini kullanmıştır.

Tanini

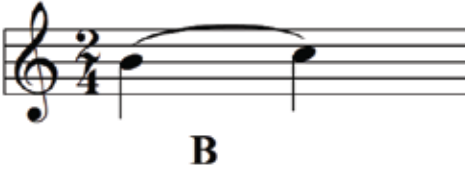
Türk müziğinde 9 komalık, 1800 cente sahip bir majör tonun karşılığı olarak geçmektedir (Karadeniz, 2013: 10). Bu aralık iki bakiye ile bir komadan meydan gelir (Arel, 1968:5). İbn Zeyle'ye göre bu aralık misil ve sekizde bir ($1+1/8=9/8$) oranındadır (Zeyle, 1964: 31). Bu aralık eskiler tarafından müdde (مُدَّة) (Karabaşoğlu, 2010: 126; Harezmi, 1989: 264), 'avde (أَوْدَع) olarak da isimlendirilmiştir. Fârâbî medde (مُدَّة) olarak kullanmıştır. (Fârâbî, 1967: : 144). Bu aralığa aynı zamanda fâsıla da denilmiştir. İsmi sinek vızıldamasına benzemesinden ötürü tanini olarak almış ve T (ط) harfi ile gösterilmiştir (Akdoğan, 2009: 218). Arel-Ezgi sisteminde sol-la tam ses aralığı olarak gösterilebilir.



Bakiye/Yarım Tanini

İbn Zeyle yarım tanini ve bakiye aralığını uyumlu aralıklar arasında göstermektedir (Zeyle, 1964: 27). Aralarında mesafe bakımından çok fark olmamasından ötürü bazı teorisyenler aynı, bazıları ise farklı aralık olarak kabul etmiştir. İbn Zeyle hem bakiye hem de yarım tanini aralığını kullanmıştır (Zeyle, 1964: 28). Ali el-Kâtib'e göre bu aralıklar aynı olmasa da mecazen aynı kabul edilmiştir. Bu aralığa aynı zamanda “yarım müddet” de denilir. İbn Sînâ ve Harezmi

“fazla” (قلض ف) aralığını bakiye ile aynı mânâda kullanmıştır (İbn Sina, 2004: 40). Fârâbî ise bu aralığı ‘avdenin yarısı şeklinde tanımlamıştır (Fârâbî, 1967: 145). Ayrıca Fârâbî’ye göre fazla aralığı yarım tanini aralığından daha küçüktür. (Fârâbî, 1967: 166). “Zü'l-erba’a”yı yani dörtlü aralığını, “zü'l-hamse”ye yani beşli aralığa böldüğümüzde geriye “fazla” kalır (Fârâbî, 1967: 140). Udda bınır ile hınır perdeleri, vusta ile sebbâbe perdeleri arasındaki mesafeye tekabül etmektedir. (Öncel, 2017: 68). Bu aralığı Pythagoras “limma” olarak isimlendirmiş; Fârâbî ise bunu bakiye olarak tercüme etmiştir (Yekta, 1986: 37). Bugün bakiye aralığı Arel-Ezgi sistemine göre dört komaya tekabül edip si-do, mi-fa aralığı şeklinde gösterebiliriz. Bu aralık 90 cent değerindedir (Faruqi, 1981: 29). Arel-Ezgi sisteminde si-do yarım aralığı olarak gösterilebilir.



İrhâ

Sözlük anlamı rahatlama, gevşeme olan irhâ (إرخا) kelimesi (Faruqi, 1981: 111), İbn Zeyle’ye göre tanininin dörtte birine veya yarım bakiyeye tekabül etmektedir (Zeyle, 1964: 28). İbn Sîna ise bu aralığı fazlanın yarısı veya çeyrek tanini olarak belirtmiştir (Turabi, 2004: 40).

2.4.2. Orta Ölçekli Aralıklar

Genel olarak mûsikî teorisyenlerinin yaptıkları gibi İbn Zeyle de orta ölçekli aralıkları “ellezi bi’l-hamse” ve “ellezi bi’l-erba’a” olmak üzere iki kısma ayırmıştır.

Ellezi bi’l-hamse (ةسمخلاب يذلا)

Kaynaklarda 5’li aralık olarak bilinen bu aralık, aynı zamanda zü’l-hamse olarak da geçmektedir (Fârâbî, 1967:143). İbn Zeyle bu aralığı misil ve yarım oranında tavsif etmektedir. Bu da matematiksel olarak $(1 + 1/2 = 3/2)$ ’ye tekabül etmektedir (Zeyle, 1964: 23). Yani bu aralık telin 2/3’ünden çıkar (Arslan, 2015: 104). İbn Zeyle’ye göre bu aralık ellezi bi’l-erba’a aralığından daha üstündür (Zeyle, 1964: 22). İbn Sînâ yukarıdaki tanımlara ilaveten beşli aralığın (ellezi bi’l-hamse), ellezi bi’l-erba’a’ya bir tanini ilavesiyle elde edildiğinden bahseder (İbn Sina, 1977: 47).



Şekil: 5’li aralık

Ellezî bi'l-erba'a (ةعبرالاب يذلا)

Dörtlü aralık (tetracord) olarak nitelendirilen bu aralık, İbn Zeyle'ye göre misil ve üçte bir aralığın toplamından oluşur (Zeyle, 1964: 23). Matematiksel olarak $(1 + 1/3) = 4/3$ şeklinde gösterilir. Yani bu aralık telin $3/4$ 'ünden meydana gelmektedir (Arslan, 2015: 103-105). Bu aralık udda bir telin mutlak hali ile hınsır perdesi arasındaki mesafeye karşılık gelmektedir (Zeyle, 1964: 23; Fârâbî, 1967: 230) Bu aralık aynı zamanda bazı kaynaklarda zü'l-erba'a olarak da geçmektedir (Öncel, 2017: 143; Akdoğan, 2009: 48). Arel-Ezgi sisteminde sol-do, la-re aralığı gibi gösterilebilir.



Şekil: 4'lü aralık

2.4.3. Büyük Ölçekli Aralıklar:

Büyük ölçekli aralıklar "genellikle ellezi bi'l-küll", "ellezi bi'l-küll ve'l-erba'a", "ellezi bi'l-küll ve'l-hamse" ve "ellezi bi'l-küll ve'l-merrateyn" aralığıdır.

Ellezî bi'l-Küll (للكل اب يذلا)

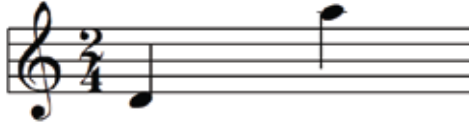
Günümüzde oktav aralığı olarak bilinen ellezi bi'l-küll bazı kaynaklarda "zü'l-küll ve cem' " (Öncel, 2017: 69; Akdoğan, 2009: 48) ve "el-bu'd-ellezî bi'l-küll" olarak da kullanılmaktadır (Fârâbî, 1967: 226). İbn Zeyle'ye göre ellezi bi'l-küll, aralıklar arasındaki oranın $2/1$ olması halidir (Zeyle, 1964: 23). Yani skalanın bir ucundaki sesin diğer uçtaki sestem 2 kat büyük olması halidir. Buna göre ellezi bi'l-küll (oktav aralığı), ellezi bi'l-erba'a (dörtlü) ve ellezi bi'l-hamsenin (beşli) birleşiminden meydana gelmektedir (Fârâbî, 1967: 143). 8 ses 7 aralıktan oluşur. Fârâbî bu aralığı en büyük ittifak olarak nitelemiş ve bu aralığı udun bam telinin mutlak hali ile mesnâ telinin sebbâbesi arasındaki mesafe olarak örneklendirmiştir (Fârâbî, 1967: 227). Edvâr kitaplarına baktığımızda özellikle devir, iki tabaka, cem, ellezi bi'l-küll, zü'l-küll, ellezi bi's-semaniye, perde, daire, şed kavramlarının bazen birbirlerinin yerine kullanıldığını görmekteyiz. Günümüzde ise dizi, sekizli, oktav, skala terimleri birbirinin yerine kullanılmaktadır. Arel-Ezgi sisteminde la (düğah)-la (muhayyer) aralığı olarak gösterilebilir.



Şekil: Oktav aralığı

Ellezi bi'l-Küll ve'l-hamse (قسم خلا و لكلا اب يذلا)

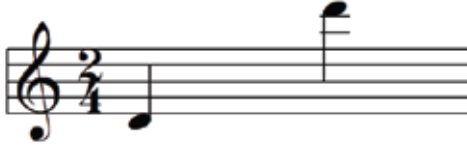
Oktav aralığı ile 5'li aralığın toplamından meydana gelen bu aralığı İbn Zeyle üç ve katlarının oranı olarak tanımlamaktadır (Zeyle, 1964: 23). Buna göre bu aralık matematiksel olarak $(2/1) \times (3/2) = 3/1$ olarak gösterilmektedir. 3 ve 3'ün katı tüm aralıklar bu gruba girmektedir. Fârâbî bu aralığı 6'nın 2'ye oranı şeklinde tavsif etmiştir (Fârâbî, 1967: 232). Arel-Ezgi sistemine göre yegâh (re)- muhayyer (la) aralığı gösterilebilir.



Şekil: Oktav ve beşli aralığı

Ellezi bi'l-Küll ve'l-Merrateyn (ن ي ت ر م لا و لكلا اب يذلا)

Çift oktav aralığı olarak kullanılan bu aralığı İbn Zeyle aralıklar arasındaki oranı dört ve katları olarak tavsif etmektedir (Zeyle, 1964: 23). Buna göre oktav aralığını 2 ile çarparsak çift oktav aralığını elde etmiş oluruz. $(2/1) \times 2 = 4$ gibi. Buna göre çift oktav aralığı 4 ve 4'ün katları şeklinde kendini göstermektedir.



Şekil: Çift oktav aralığı

2.5. Cins ve Çeşitleri:

Mûsikîde özel dörtlü ve beşli aralıkların adı olarak nitelendirilen (سنج) cins kelimesinin çoğulu (ساناج) ecnâs'tır. Türk mûsikîsinde bu aralıklara "çeşni" denilmektedir (Özkan, 2006: 49). Cins, İbn Sînâ ve İbn Zeyle'ye göre üç aralıktan meydan gelen dörtlülerdir (Zeyle, 1964: 26; İbn Sina, 1977: 45). İbn Zeyle başka bir yerde ise farklı aralıkların bir araya gelerek oluşturdukları grupların her birine verilen ad olarak tanımlamıştır (Zeyle, 1964: 19). İbn Zeyle cinsleri kavî (يوقلا) (güçlü/diatonik), rihve (وخر) (zayıf/kromatik) ve mu'tedil (لادت عملا) (orta/enarmonik) olarak 3 kısma ayırmıştır.

a.)Kavî Cins: Dörtlüde özellikle tanini aralığının tekrarıyla elde edilen cins çeşididir. Kavî cinste iki aralığın toplamının üçüncüden büyük olma zorunluluğu vardır. Bu cinsin kullanılması insan ruhuna güç ve kuvvet verir. Kavî cins tanininin durumuna göre 3 çeşit olarak gösterilebilir. Bunlar:

- 1.Tanini, Tanini, Bakiye = T-T-B
- 2.Tanini, Bakiye, Tanini = T-B-T
- 3.Bakiye, Tanini, Tanini = B-T-T

b.)Mu'tedil Cins: Buna aynı zamanda "Rasim" de denilmektedir. Bu cins çeşidi özellikle bakiye aralıklarının tekrarıyla elde edilmektedir. Mu'tedil cinste bir aralığın iki aralıktan daha büyük olma zorunluluğu vardır. İnsan

ruhunda içine kapanma ve kavî cinsle nazaran zayıflık meydana getirmektedir. Mu'tedil cins buna göre 3 çeşit olarak gösterilebilir. Bunlar:

- 1.Tanini ve yarım, bakiye, bakiye
- 2.Bakiye, tanini ve yarım, bakiye
- 3.Bakiye, bakiye, tanini ve yarım.

c.)Rihve Cins: Buna aynı zamanda "mülevven" de denilmektedir. Bakiyelerin ikiye bölünmesi veya çeyrek tanini olarak adlandırılan "irhâ" ların tekrarıyla meydana gelen cinstir. Bu aralıkların kullanılması ruhta psikoloji ve moral bozukluğuna yol açar. Bu cins de 3 vecihle gösterilmektedir:

- 1.İki tanini, irhâ, irhâ.
- 2.İrhâ, iki tanini, irhâ.
- 3.İrhâ, irhâ, iki tanini.

Yukarıdaki tasnife benzer açıklamaları diğer müelliflerde de görmekteyiz. Ancak bazı müellifler aynı aralıkları farklı isimlendirmelerle veya içerik olarak farklı şekilde göstermişlerdir.

2.6. Cem' ve Çeşitleri

İbn Zeyle cem'i, cinslerin farklı şekillerde diziliminden oluşan gruplar olarak tanımlamaktadır. Ona göre lahinlerin oluşumu da cinslerden meydana gelen cem'lerin uygun bir intikâl ve münasip bir ikâ' ile şekillenmesidir (Zeyle, 1964: 19). İbn Zeyle aynı eserin bir başka yerinde ise cem'i nefiste tasarlanan ve birden fazla cinsten meydana gelen aralıkların toplamı olarak tanımlamıştır (Zeyle, 1964: 36). Bu tanım hocası İbn Sînâ tarafından da aynı şekilde yapılmıştır (Turabi, 2004: 51.) İbn Zeyle cem'leri kâmil, kâmil gücünde olan (cem' kâmil bilkuve) ve nâkis olmak üzere üç kısma ayırmaktadır.

a.)Kâmil cem': İbn Zeyle bu cem'i içinde iki tane ellezi bi'l külün bulunduğu ellezi bi'l-küll merrateyn oranındaki aralık olarak tanımlar. Buna göre bütün büyük, orta ve küçük aralıklar tertipli bir şekilde içinde yer almaktadır. Kâmil cem' daha açık bir ifadeyle içinde 4 tane ellezi bi'l-erba'a ve 2 tane tanini aralığı barındırmaktadır. Böylece toplam 15 ses 14 aralık elde edilmiş olur. Tanini cins olarak adlandırılan bu aralıklar: (Zeyle, 1964: 36)

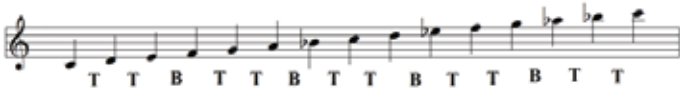
1. Bam telinin mutlak hali (1. telin boş hali)
2. Bam telinin sebbâbesi (1. telin işaret parmağı perdesi)
3. Bam telinin bınsırı (1. telin yüzük parmağı perdesi)
4. Bam telinin hınsırı (1. telin serçe parmağı perdesi) (Bu aralık aynı zamanda mesles telinin mutlak halidir. Yani 2. telin boş halidir.)
5. Mesles telinin sebbâbesi (2. telin işaret parmağı perdesi)
6. Mesles telinin bınsırı (2. telin yüzük parmağı perdesi)
7. Mesles telinin hınsırı (2. telin serçe parmağı perdesi) (Bu aralık aynı zamanda mesna telinin mutlak halidir. Yani 3. telin boş halidir.)
8. Mesnâ telinin sebbâbesi (3. telin işaret parmağı perdesi)
9. Mesnâ telinin bınsırı (3. telin yüzük parmağı perdesi)
10. Mesnâ telinin hınsırı (3. telin yüzük parmağı perdesi) (Bu aralık aynı zamanda zir telinin mutlak halidir. Yani 4. telin boş halidir.)
11. Zir telinin sebbâbesi (4. telin işaret parmağı perdesi)
12. Zir telinin bınsırı (4. telin yüzük parmağı perdesi)
13. Zir telinin hınsırı (4. telin serçe parmağı perdesi)

14. (Had/Zir-i sâni) telinin sebbâbesi (5. telin işaret parmağı perdesi)

15. Had/Zir-i sâni telinin bınsırı (5. telin yüzük parmağı perdesi)

Yukarıdaki aralıklar cem'-i kâmilin iki oktav arasında gösterilmiş halidir. Kaynaklar Ziriyab'ın (ö. 852) İbn Sina ve İbn Zeyle döneminden önce udu 5. teli taktığını göstermiş olsa da (Erkoçoğlu ve Arslan, 2009: 271) yukarıda zikredilen perdelerden 5. tele ait perdeleri İbn Sînâ ve İbn Zeyle kullanmamıştır. Bunun sebebi de Ziriyab'ın Endülüs'te, İbn Zeyle'nin İsfahan'da olması gösterilebilir. İbn Sînâ ve İbn Zeyle dönemde udu 4 telli olarak kullanılmaktaydı. 5. tel ancak nazari olarak düşünülmekteydi. 5. telde elde edilen sesler 4. telin alt tarafındaki perdelerden elde edilmekteydi. Ayrıca 5. telin isimlendirilmesi edvar kitaplarından alıntılanarak tarafımızca ilave edilmiştir. Cem'-i kâmil kısaca formülize olarak şu şekilde gösterilebilir:

T-T-B T-T-B T-T-B T-T-B T-T (Zeyle, 1964: 37)



b.) Cem'-i kâmil bilkuvve: Cem'-i kâmil'e bedel olarak kullanılabilen bir cem'dir. Yani bu aralığın perdelerinin yerini diğer aralığın perdelerinin alması halidir. Çift oktavda iki tane ellezi bi'l-küll aralığının bulunması hasebiyle her bir oktavın diğerinin yerine geçebilmesi hali olarak tanımlanabilir.

c.) Nâkıs cem': Ellezi bi'l-küll'den daha az nağme içeren cem'dir. En küçük nâkıs cem', ellezi bi'l-hamse'dir.

İbn Zeyle ayrıca cem'lerde tanininin pozisyonuna göre farklı isimlendirme yoluna gitmiştir. Buna göre:

Mütelâsık (yapışık/bitişik) cem': Tanininin sonda olduğu cem'dir. Tanini, tanini, bakiye, tanini, tanini, bakiye, tanini = T-T-B-T-T-B-T şeklindedir.



Muvsat (ortasında) cem': İki dörtlü arasında bir tanininin olduğu cemdir. Buna göre tanini, tanini, bakiye, tanini, tanini, tanini, bakiye = T-T-B-T-T-B şeklinde gösterilir.



Bunlara ilaveten İbn Zeyle muttasıl ve munfasıl cem' kavramlarından bahsetmektedir. Muttasıl cem' iki oktav aralığında dörtlülerin bitişik olduğu ve kalan iki tanini aralığının uçlarına yerleştirildiği cem'dir. Daha da açık ifadeyle başta dört tane dörtlü aralığın ardından iki tane tanini aralığının ilavesi ile oluşur. Burada dörtlü aralıktan kasıt (T-T-B) aralığıdır. Şu şekildedir: tanini, tanini, bakiye, tanini, tanini, bakiye tanini, tanini, bakiye tanini, tanini, bakiye, tanini, tanini = T-T-B-T-T-B-T-T-B-T-T-B-T-T şeklinde gösterilir. Munfasıl cem' ise iki oktav ses aralığında başta iki tane dörtlü aralığı sonra bir tanini sonra iki tane daha dörtlü aralığı ve en sona bir tanini aralığının eklenmesi halidir. O da şu şekilde gösterilir: tanini, tanini, bakiye, tanini, tanini, bakiye, tanini, tanini, tanini, bakiye, tanini, tanini, bakiye, tanini = T-T-B-T-T-B-T-T-B-T-T-B-T-T-B-T.

Ayrıca cinsler, aralıklar ve iki tanini tek bir bölümlene üzerinde ve bir tertip ile olabilir. Bu durumda ona “gayrı müstahil=mümkün” veya “gayr-ı müteğayyir=değişmeyen cem” adı verilir. Cinsler farklı veya ortak nev’ler üzere de olabilirler. Ancak bu durumda konuları farklı olur ve bu durumda “müstahil=imkansız” veya “müteğayyir=değişen cem” diye adlandırılır (Zeyle, 1964: 41).

Sonuç

Yaklaşık 1000 yıl önce müzikî nazariyesine dair yazılmış böyle bir eserin günümüze kadar ulaşması mühimdir. Muhteva olarak edvar kaynaklarında yer alan konuların önemli bir kısmını içinde barındırmaktadır. el-Kâfi fi'l-Mûsikâ'da makalenin de başlığı olan ses, aralık, nağme, cins ve cem kavramları selefın görüşüne benzer bir tutumla ele alınmıştır. Ancak perdelerin isimlendirilmesini ebced harfleri yerine sayıları kullanması kendisinden sonra iştihar eden Safiyyüddin Urmevî'ye kaynaklık etmesi kanaatimizce önemlidir. Çünkü bu Arap müzikîsine girmiş ilk Fars yöntemidir denilebilir. Ayrıca başka bir makale konusu olabilecek îkâya dair getirdiği yenilikçi ve eleştirel yaklaşımlar eseri daha da kıymetli kılan etkenlerdendir.

Kaynakça

- AKDOĞAN, Bayram. (2009). Fethullah Şîrvânî ve Mûsikî Risâlesi-Mecelletun fi'l-Mûsikâ, Bilge Ofset, Ankara.
- AREL, H. Sadettin. (1968). Türk Mûsikîsi Nazariyatı Dersleri, İleri Türk Mûsikîsi Konservatuvarı Yayınları, İstanbul.
- ARSLAN, Fazlı. (2007). Safiyyüddîn-i Urmevî ve Şerefiyye Risâlesi. Atatürk Kültür Merkezi Başkanlığı, Ankara.
- ARSLAN, Fazlı. (2015). İslam Medeniyetinde Mûsikî. Beyan Yayınları, İstanbul.
- BEYHAKÎ, Zahirüddin Ali b. Zeyd b. Muhammed. (1996). Tarihu Hükemâi'l-İslam, Thk. Memduh Hasan Muhammed, Kahire.
- BROCKELMANN, C. (1937), GAL Erster Supplementband, Leiden.
- ÇELEBÎ, Kâtip. (2007). Keşfu'z-Zunûn, 2, Trc. Rüştü Balcı, Tarih Vakfı Yayınları, İstanbul.
- ERKOÇOĞLU, Fatih; ARSLAN, Fazlı. (2009). “Endülüs’ün Sanat Güneşi: Ziriyab (ö. 238/ 852)”, İstem, 14, 261-281.
- FÂRÂBÎ, Ebû Nasr Muhammed b. Muhammed b. Tarhân, (1967) Kitâbu'l-Mûsikâ'l-Kebîr, Thk ve Şerh: Gattas Abdülmelik Hâşebe, Kahire.
- FARMER, George Henry. (1997). Studies In Oriental Music, First Volume: History and Theory, Ed. Eckhard Neubauer, İnstitute For History of Arabic-Islamic Science at the Johann Wolfgang Goethe University Frankfurt am Main.
- FARUQÎ, Lois. (1981). An Annotated Glossary of Arabic Musical Terms, Greenwood Press, London.
- GOİCHON, A. M. (1971). “İbn Zayla”, The Encyclopaedia of Islam, 3: 829, Leiden.
- GÖRGÜN, Tahsin. (1999) “İbn Zeyle”, Türkiye Diyanet Vakfı İslam Ansiklopedisi. 20: 466-477. TDV Yayınları, İstanbul.
- İBN SİNÂ, Ebû Ali el-Hüseyin b. Abdullah. (2004). Mûsikî, Trc. Ahmet Hakkı Turabi, Litera Yayıncılık, İstanbul.

- İBN ZEYLE, Ebu Mansur el-Hüseyn. (1964). el-Kâfî fî'l-Mûsîka, thk: Zekeriyya Yusuf, Daru'l-kalem, Kahire.
- HAREZMÎ, Muhammed b. Ahmed b. Yusuf, Mefatihul-Ulûm, Thk. İbrahim el-Ebyârî, (1989) Dârü'l-Kitâbi'l-Arabî, Beyrut.
- KARABAŞOĞLU, Cemal. (2010). Abdülkâdir-i Merâğî'nin Makâsıdu'l-Elhân Adlı Eseri, Doktora Tezi, Marmara Üniversitesi, İstanbul.
- KARADENİZ, Ekrem. (2013). Türk Mûsikîsinin Nazariye ve Esasları, İş Bankası Yayınları, Ankara.
- ÖNCEL, Mehmet. (2017). Hasan b. Ahmed b. Ali el-Kâtib'in Kemâlû Edebi'l-Gina Adlı Eseri. Doktora Tezi, Marmara Üniversitesi, İstanbul.
- ÖZKAN, İsmail Hakkı. (2011). Türk Mûsikîsi Nazariyatı ve Usûlleri Kudüm Velveleleri. Ötüken Yayınları, İstanbul.
- ÖZTUNA, Yılmaz. (2006). Türk Mûsikîsi Ansiklopedik Sözlüğü II, Orient Yayınları, İstanbul.
- TUKÂN, Kadri Hafız. (Ty.) Turasu'l-Arab el-İlmî fî'r-Riyâdiyyât ve'l-Felek, Darü's-Şürûk, Beyrut.
- TURABÎ, Ahmet Hakkı. (1996). el-Kindî'nin Mûsikî Risaleleri. Yüksek Lisans Tezi, Marmara Üniversitesi, İstanbul.
- TURABÎ, Ahmet Hakkı. (2002). İbn Sînâ'nın Kitabü's-Şifa'sında Mûsikî. Doktora Tezi, Marmara Üniversitesi, İstanbul.
- Turabi, Ahmet Hakkı
- USAYBİA, İbn Ebi. (1965). Uyûnu'l-Enbâ fî Tabakâti'l-Etibba, Thk. Nizar Rıza, Daru'l-Mektebetü'l-Hayat, Beyrut.
- UYGUN, Nuri. (1999). Safiyyüddîn Abdülmümin el-Urmevî ve Kitâbü'l-Edvâr-ı, Kubbealtı Neşriyat, İstanbul.
- YEKTÂ BEY, Rauf. (1986). Türk Mûsikîsi, Fransızcadan çev: Orhan Nasuhioğlu. Pan Yayıncılık, İstanbul.
- ZEREN, Ayhan. (1995). Müzik Fiziği. Pan Yayıncılık, İstanbul.
- ZİRİKLİ, Hayreddin, (1976). el-A'lam: Kamusu Teracimi li Eşheri'r-Rical ve'n-Nisa mine'l-Arabî'l-mübta'ribin ve'l-Müsteşrikin, Beyrut.